

## ศิลปินอาชีพ

*ไทยอุดมข้าวกล้าธัญญาหาร เลี้ยงคนสักร้อยล้านก็เลี้ยงได้*

*ชวานาอุทิศตนเลี้ยงคน ไทย แต่มีใครสักคนเล่าเลี้ยงชวานา...*

สมเด็จพระนางเจ้าสิริกิติ์ พระบรมราชินีนาถ พระบรมราชชนนีพันปีหลวง ทรงตระหนักถึงความสำคัญของชาวจีนชวานาผู้ผลิตอาหาร ซึ่งนับเป็นปัจจัยสำคัญที่สุดของมนุษย์ จึงทรงพระราชดำริที่จะจัดหาอาชีพเสริมให้แก่เกษตรกรเหล่านี้ เพื่อให้เกษตรกรมีกำลังใจที่จะทำนาทำไร่ต่อไป ไม่ต้องขายที่ดิน ไม่ต้องเป็นหนี้สิน และไม่ต้องทิ้งถิ่นไปทำมาหากินตามเมืองใหญ่ อันจะก่อให้เกิดปัญหาความแออัดของชุมชนในเมืองใหญ่ตามมาอีก สิ่งที่จะเป็นอาชีพเสริมนั้น จะต้องเป็นอาชีพที่ประกอบอยู่ที่บ้านได้ในเวลาที่ว่างจากการทำไร่ทำนา หรือเมื่อดินฟ้าอากาศไม่อำนวยให้เพาะปลูก หรือแม้แต่ผู้ไม่มีดินจะเพาะปลูก ก็จะสามารถประกอบอาชีพเสริมนี้ได้ด้วยทรัพยากรธรรมชาติหรือวัตถุดิบที่มีอยู่ในท้องถิ่นของตน และด้วยภูมิปัญญาตลอดจนด้วยฝีมือของเขาเอง

นี่คือที่มาของพระราชดำริในการนำศิลปหัตถกรรมมาเป็นอาชีพเสริมให้แก่ชาวจีนชวานาไทย

*สมเด็จพระนางเจ้าสิริกิติ์ พระบรมราชินีนาถ พระบรมราชชนนีพันปีหลวง โปรดการปฏิบัติงานแบบครบวงจร เมื่อทรงสนับสนุนให้ชาวบ้านทอผ้าไหม ก็ให้ปลูกหม่อนเลี้ยงไหมและสาวไหมไปพร้อมกันด้วย*

*บางครั้งเมื่อมีคนเฝ้าฯ มากก็ต้องทรงงานอยู่ท่ามิด แต่ก็ทรงเตรียมพร้อมอยู่แล้ว โดยที่ให้มีพระราชเสาวนีย์ให้จำกันว่าเวลาเสด็จฯ ไปไหน จะต้องมิให้พลาฯไปในขบวนให้เพียงพอที่จะใช้ส่งเวลาทรงงาน และเวลาขบวนเคลื่อนอีกด้วย พระองค์เคยเสด็จเยี่ยมราษฎร และทรงงานอยู่จนตึกหนึ่งตีสอง จึงเสด็จกลับพระตำหนัก*





วันที่ 13 พฤศจิกายน 2526 ทรงพระกรุณาโปรดเกล้าฯ ให้จัดการประกวดผ้าไหมชนิดต่าง ๆ เช่น ผ้าไหมมัดหมี่ ผ้าแพรวา ผ้าไหมหางกระรอก ผ้าไหมพื้น เป็นต้น โดยจัดขึ้น ณ พระตำหนักอุทยานราชวินิตฯ จังหวัดสกลนคร ผู้ชนะการประกวดในแต่ละประเภทจะได้เข้าเฝ้าฯ รับพระราชทานรางวัล นับว่าเป็นการกระตุ้นให้ราษฎรผู้ทอผ้าไหม ได้มีความกระตือรือร้นในคุณภาพของผ้าไหม รักษาตลาดขายโบราณ และมีกำลังใจที่จะผลิตงานฝีมือด้านนี้ต่อไป

ระหว่างเสด็จแปรพระราชฐานประทับแรม ณ พระตำหนักภูพิงคราชนิเวศน์ จังหวัดเชียงใหม่ สมเด็จพระนางเจ้าสิริกิติ์ พระบรมราชินีนาถ พระบรมราชชนนีพันปีหลวง ทรงรับชาวไทยภูเขาจากจังหวัดต่าง ๆ ในภาคเหนือเข้าเป็นสมาชิกศิลปาชีพแผนกช่างเงิน ช่างทอง เนื่องจากได้มีชาวไทยภูเขาขอพระราชทานการช่วยเหลือ เพราะเครื่องเงิน เครื่องประดับแบบชาวเขาของเขายังไม่คล่อง พระองค์จึงโปรดเกล้าฯ ให้พวกเขาเข้าไปฝึกงานที่โรงฝึกศิลปาชีพในบริเวณพระตำหนักภูพิงคราชนิเวศน์ ทรงแนะนำรูปแบบใหม่ ๆ โดยยังคงไว้ซึ่งลวดลายของผ้าพันธุ์ให้ทำจนกระทั่งในขณะนั้นงานฝีมือชาวไทยภูเขาที่เป็นสมาชิกมูลนิธิส่งเสริมศิลปาชีพฯ ได้ก้าวหน้าไปอย่างมาก



สมเด็จพระนางเจ้าสิริกิติ์ พระบรมราชินีนาถ พระบรมราชชนนีพันปีหลวง โปรดให้ปั้นรูปสัตว์เป็นตัวอย่างให้ชาวไทยภูเขาทำขึ้นด้วยเนื้อเงิน สมาชิกแผนกนั้นจะออกไปศึกษาหาวิชาของสัตว์ที่จะปั้นเสียก่อน เพื่อให้สามารถปั้นได้เหมือนของจริงที่สุด







มกราคม พ.ศ. ๒๕๑๕ แสดงที่ เข็มกลุ่มบัณฑิตดาชาววังที่วัดท่าสุทธาวาส ตำบลบางเสด็จ อำเภอบ้านโป่ง จังหวัดอ่างทอง

ในภาคใต้ สมเด็จพระนางเจ้าสิริกิติ์ พระบรมราชินีนาถ พระบรมราชชนนีพันปีหลวง ทรงเป็นกำลังใจให้ชาวบ้านสานเสื่อกระจูดและเสื่อเตย โปรดเกล้าฯ ให้มีการประกวดเสื่อหิ้งเสื่อโบราณและเสื่อสานใหม่ โดยพิจารณาความสวยงาม การให้สี และความประณีตของฝีมือ









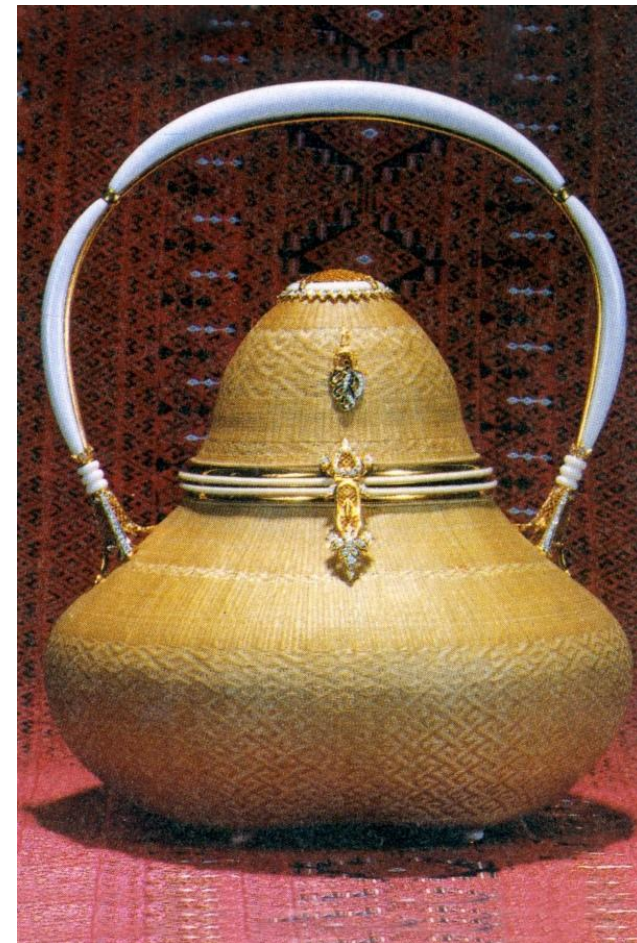




งานจักสานหวายและไม้ไผ่ของไทยเราทำได้สวยงามอยู่แล้ว สมเด็จพระนางเจ้าสิริกิติ์ พระบรมราชินีนาถ พระบรมราชชนนีพันปีหลวง ทรงชื่นชม และทรงเป็นกำลังใจให้สมาชิกศิลปาชีพรักษาคุณภาพให้ดีพอที่จะแข่งขันกับประเทศอื่น ๆ ได้

ทรงเปรียบเทียบกระเป๋าย่านลิเกากับกระเป๋าย่านไผ่หลายชนิด ซึ่งมีความงามไม่ยิ่งหย่อนกว่ากัน

สมเด็จพระนางเจ้าสิริกิติ์ พระบรมราชินีนาถ พระบรมราชชนนีพันปีหลวง ทรงใช้กระเป๋าทรงถือนีสานด้วยย่านลิเกา ประกอบและตกแต่งด้วยฝีมือช่างทองของศิลปาชีพ







วันที่ ๑ กันยายน ๒๕๒๖ เสด็จฯ ไปบ้าน โฉะ โมะะ ตำบลภูเขาทอง กิ่งอำเภอสุนทราราม จังหวัดนราธิวาส ทรงสนับสนุนกลุ่มแกะสลักเรือกอบระของภาคใต้ ทรงนำมาใช้ปักดอกไม้ต่างแฉกกันบน โฉะเสวย และทรงใช้ตกแต่งพระตำหนัก









แพนทเกะสลักหนั่งตะลุง





วันที่ ๕ พฤศจิกายน ๒๕๒๖ เสด็จฯ ไปบ้านสร้างคือ อำเภออุดบง จังหวัดสกลนคร สมเด็จพระนางเจ้าสิริกิติ์ พระบรมราชินีนาถ พระบรมราชชนนีพันปีหลวง ประทับพระราชหฤทัยในความงามระยั้งของโปงลางทับที่ราษฎรนำมาทูลเกล้าฯ ถวาย จึงโปรดเกล้าฯ ให้นำโปงลางทับที่มีสีสันสวยงาม บ้างก็มีสีออกทองแดง บ้างก็สีออกเขียว และสีออกน้ำเงิน มาตัดปักประกอบงานปักมือแทนลูกบิดและเลื่อน และนำมาตกแต่งงานฝีมืออื่นๆ ใ้ล้

จากการเสด็จเยือนราษฎรในพื้นที่อันเป็นป่าไม้ สมเด็จพระนางเจ้าสิริกิติ์ พระบรมราชินีนาถ พระบรมราชชนนีพันปีหลวง ทรงพบต้นไม้ถูกทิ้งไว้โดยเปล่าประโยชน์เป็นจำนวนมาก จึงทรงสนับสนุนให้ราษฎรนำต้นไม้เหล่านั้นมาแกะสลักเป็นศิลปอาชีพที่งดงามอีกแขนงหนึ่ง หากต้นไม้หมดไปก็ให้จักหาวัสดุดิบจากองค์การอุตสาหกรรมป่าไม้มาทดแทน เพื่อป้องกันการตัดไม้ทำลายป่าเพิ่มเติม





แผนกเครื่องปั้นดินเผาที่บ้านแม่ต๋ำ ตำบลเสริมซ้าย อำเภอสว่างงาม จังหวัดลำปาง ฝีมือเขียนลวดลายของสมาชิกศิลปาชีพ ที่เขียนลวดลายตามจินตนาการจากสิ่งที่เห็นรอบตัว และจากเรื่องราววรรณคดีที่ได้ฟังมา เป็นที่พอพระราชหฤทัย และทรงชื่นชมในอัจฉริยะที่มีอยู่ในลูกหลานของชาวนาชาวไร่เหล่านี้เป็นอย่างยิ่ง

ดอกไม้ประดิษฐ์ของศิลปาชีพนั้น สมเด็จพระนางเจ้าสิริกิติ์ พระบรมราชินีนาถ พระบรมราชชนนีพันปีหลวง ทรงเน้นให้ประดิษฐ์ไทย ๆ เช่น สารภี บุนนาค ปิบ จันทระกะท้อ นางแย้ม เป็นต้น ชาวชนรุ่นหลังจะได้รู้จักและชื่นชม วัตถุประสงค์ในการผลิตก็ให้ใช้ของไทย ให้มากที่สุด หลีกเลี่ยงการใช้ของต่างประเทศ ดอกไม้ศิลปาชีพจึงเป็นดอกไม้ไทยที่ทำจากของไทย ฝีมือของคนไทย ศรัทธาใจรักในความเป็นไทย







นักเรียนศิลปาชีพแทบทุกแผนกจะต้องเริ่มต้นด้วยการเรียนเขียนลายก่อน แล้วจึงย้ายไปเรียนวิชาอื่น ๆ เช่น เครื่องถม คร่ำ แกะสลักต่าง ๆ ฯลฯ

ตามความถนัดและความสนใจ แต่บางรายก็สมัครใจเรียนเขียนลายต่อไป ซึ่งจะพัฒนาไปเป็นการเขียนภาพจิตรกรรมที่ขากขึ้นตามลำดับ

มีพระราชดำริให้อนุรักษ์การปักชอยแบบไทย โดยจัดตั้งกลุ่มปักผ้าขึ้นทั่วทุกภาค ให้ฝึกหัดปักจากลายง่าย ๆ จนถึงขั้นปักภาพวาด ภาพเหมือนและภาพจิตรกรรมต่าง ๆ มีพระราชประสงค์ให้ใช้ไหมไทยเส้นเล็กละเอียดที่เรียกว่า 'ไหมน้อย' มาใช้ปัก









ภาพเขียนฝีมือสมาชิกศิลปาชีพ แผนกเขียนลาย โปรดเกล้าฯ ให้นำมาเป็นแบบให้แผนกปักผ้า

แม่แต่คนพิการ หากมีกำลังกายและกำลังใจพอที่จะประดิษฐ์งานศิลป์ได้ ก็ทรงจัดหาศิลปาชีพที่เหมาะสมให้ และคนพิการเหล่านี้ก็ตั้งใจทำงาน ส่วนใหญ่มีฝีมือดีสมกับที่ได้สั่งพระทัยพระราชทานพระมหากรุณา



ที่มา

<https://www.royaloffice.th/๒๐๒๔/๐๘/๑๐/%E๐%B๘%A๘%E๐%B๘%B๔%E๐%B๘%A๕%E๐%B๘%๙B%E๐%B๘%B๒%E๐%B๘%๘A%E๐%B๘%B๕%E๐%B๘%๙E-๓/>